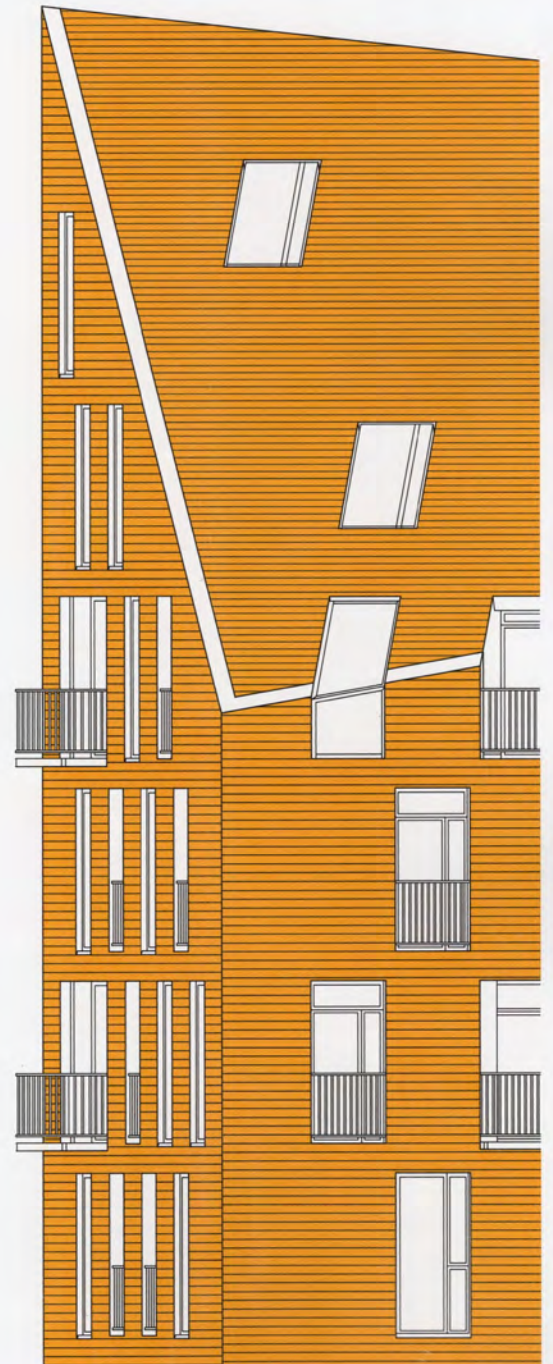
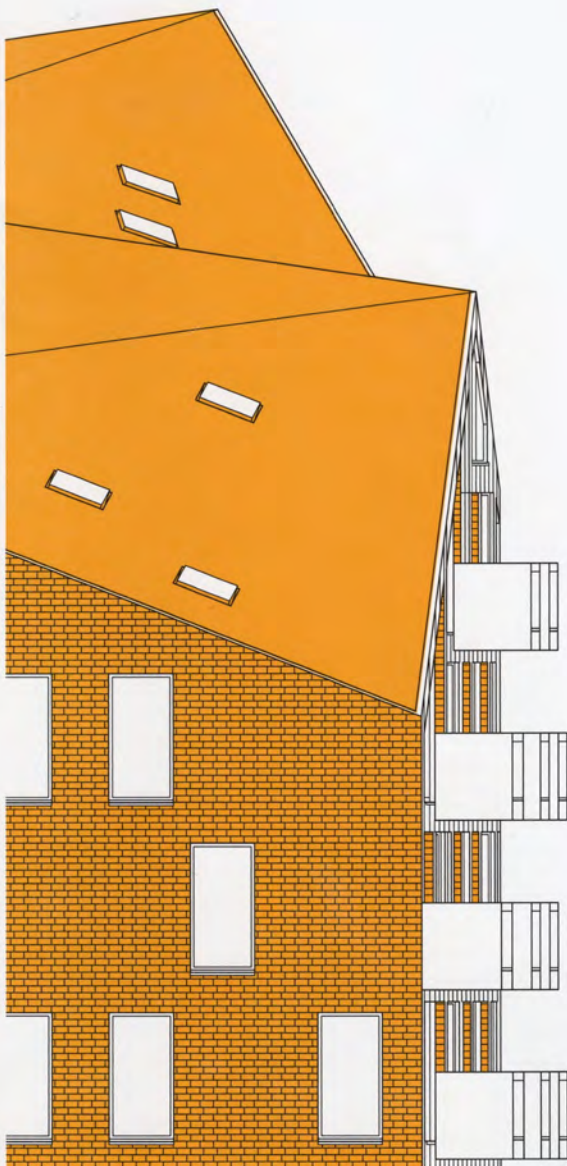


DETAIL

Zeitschrift für Architektur + Baudetail Review of Architecture + Construction Details
Urbane Räume Urban Spaces



Zementmosaikplatten im Zeichen der Zeit Cement Mosaic Tiles in the Style of the Times

Das Unternehmen VIA hat sich auf die traditionelle Herstellung von Zementmosaik- und Terrazzoplatten mit historischen oder modernen Mustern spezialisiert. Inspiriert von einem alten Boden in einer Wohnung in Barcelona erlernten die Inhaber das Handwerk der Plattenproduktion in Katalonien und gründeten Ende der 1990er Jahre das Unternehmen in Bacharach am Mittelrhein. Mit zementgebundenen Bodenplatten aus dem Hause VIA wurden bereits originalgetreue Fußbodenrestau-

rierungen realisiert, innenarchitektonische Neuschöpfungen geschaffen oder prestigeträchtige Muster, wie die Gaudí-Außenplatte, neu aufgelegt. Zahlreiche Motive sind inzwischen Teil des Standardsortiments oder erscheinen als Sondereditionen. Ein aktuelles Projektbeispiel stellt das Hotel The Liberty in Bremerhaven dar. Im vorderen Bereich des angeschlossenen Gourmet-Restaurants liegt die Platte N° 711052, im hinteren Teil die Platte N° 710952. Durch eine geschickte Anordnung wird mit der Vielfalt der beiden Modelle gespielt, die Rautenoptik ergibt sich erst durch das Drehen des Musters. So wirkt die Fläche aus einem Guss und unterscheidet sich dennoch.

→ viaplatten.de



The VIA company specialises in the traditional manufacture of cement mosaic or terrazzo tiles in historic and modern patterns. Inspired by an old floor in a flat in Barcelona, the owners learned the craft of tile production in Catalonia and founded the company in Bacharach on the Middle Rhine in the late 1990s. Cement bonded floor tiles from VIA have been used for true-to-the-original restorations, creation of interior designs, and new editions of prestigious patterns, such as the Gaudí exterior tile. In addition to

special editions, the standard line meanwhile includes numerous motifs. An example of a current project is the Hotel The Liberty in Bremerhaven. The front area of the adjoining gourmet restaurant is paved with tile N° 711052, the rear area with tile N° 710952. Skilfully arranged in a playful display of the diversity of the two models, the diamond pattern only becomes visible when turned. This creates a surface that is both homogeneous and variegated.

